

Sowa, żaba czy litera – kilka uwag o nowej zapince ze Stargardu

Andrzej Janowski

Szczecin

a.janowski@iaepan.szczecin.pl

Abstrakt

Tekst prezentuje znalezisko zapinki ze stopu miedzi. Zabytek ten jest pierwszym tego typu okazem na Pomorzu. Na podstawie formy i ornamentyki datować należy go na XIV-XV w.

Abstract

The text presents a find from copper alloy. The artefact is the first such one in Pomerania. Its shape and ornamentation allow to date it to the 14th-15th c.

Słowa kluczowe

Stargard, późne średniowiecze, zapinka w kształcie sowy, zapinka w kształcie ropuchy

Keywords

Stargard, Late Middle Ages, owl-shaped brooch, toad-shaped brooch

Latem 2016 r. do zbiorów MAH w Stargardzie przekazany został niewielki okrągły przedmiot¹ (ryc. 1) znaleziony przypadkowo na polach we wschodniej części miasta (stan. 34 – AZP 32-10/10). Przedmiot ten został wykonany z brązu, którego głównymi składnikami były miedź (Cu – 84,65%), cynk (Zn – 5,56%) i cyna (Sn – 4,82%). Udział pozostałych pierwiastków nie przekraczał łącznie 5% (Pb – 2,63%, Fe – 1,57%, Sb – 0,42%, Al – 0,16%, Ni – 0,13%, Cr – 0,05%)².

Przedmiot zachował się w dobrym stanie. Ma on kształt zbliżony do okręgu o średnicy 41,3-43 mm. Blacha, z której go wycięto ma 1,3 mm grubości, a całość waży 8,1 g. Przedmiot jest ażurowy, starannie opracowany. Trudności sprawia natomiast jednoznaczna interpretacja przedstawienia tworzonego przez ażur (por. niżej). Dodatkowo na jednej z płaszczyzn w trzech miejscach widoczne jest zdobienie punca w kształcie sześciopłatkowego kwiatka.

¹ Nr inw. MS/A/339/S.

² Analizę składu chemicznego wykonało Laboratorium bio- i archeometrii IAE PAN w Warszawie (analiza nr CL19650).

Okaz stargardzki to znalezisko luźne bez kontekstu i najpewniej niekompletne, co utrudnia określenie nie tylko chronologii, ale i funkcji. Z pomocą przychodzą jednak analogiczne obiekty. Poszukiwania w literaturze zachodnioeuropejskiej wykazały, że jest to forma zabytku nieznana na obszarze na zachód od Odry. Natomiast występuje na obszarach na wschód od niej. Kwerenda literatury pozwoliła na wskazanie co najmniej 17 podobnych zabytków na 11 stanowiskach, głównie w Europie północno-wschodniej (ryc. 2)³. Trzy z nich odkryto w 2. połowie lat 50. XX w. na cmentarzysku w Równinie Dolnej, gm. Kętrzyn. Pierwszy znaleziono w grobie nr 7 w okolicy szyi i określono jako „tarczową zapinkę azurową, bez kolca”⁴ (ryc. 3:1). Wyżej, na czole znajdował się diadem z blachy brązowej, po bokach głowy po 3 dzwoneczki brązowe i 3-4 plakietki ołowiane, a na szyi kolia z 5-7 rzędów paciorków szklanych wraz z zawieszka z postaci stylizowanego zwierzęcia z doczepionymi 4 dzwoneczkami oraz wspomnianą „zapinką”, a w okolicy rąk pierścione z plecionych drutów brązowych⁵. Kolejny zabytek o średnicy 5 cm pochodzi z grobu 21, gdzie został odkryty na wysokości łokci, na środku brzucha (ryc. 3:2). Co ważne, w grobie oprócz niego wystąpił także wisior z brązu i brakteat krzyżacki z XIV w.⁶ Ostatni przedmiot znaleziono w grobie 27 (ryc. 3:3). Tym razem zabytek o średnicy 6 cm odkryto na wysokości prawego ucha. W grobie oprócz niego znaleziono kolia z paciorków szklanych i zawieszek z ołowiu lub cyny oraz kilkunastu dzwoneczków z brązu. Przy głowie odkryto zausznicę z brązu z nanizanymi paciorkami szklanymi, a na prawej dłoni 3 pierścionki i obrączki, w tym jedną z nieczytelnym napisem gotyckim. Przy lewej ręce znaleziono dwa amulety z pazurów niedźwiedzia okuty blachą wraz z przymocowanymi parami blaszek z brązu. W okolicy bioder odkryto pas z brązową sprzączką kolistą i nóż żelazny. Inwentarz grobu uzupełniały: krzyżacki brakteat guziczkowy z XIV w.⁷ oraz kwartnik Winricha von Kniprode (1351-1382)⁸. Ewentualne analizy antropologiczne szczątków kostnych z cmentarzyska w Równinie Dolnej nie zostały opublikowane, ale przedmioty znalezione przy zmarłych zdają się wskazywać, że pochowanymi były kobiety.

Z ziem polskich pochodzi jeszcze tylko jeden przedmiot podobny do stargardzkiego. Odkryto go w warstwie 2 na cmentarzysku w Warszawie-Wilanowie (ryc. 4:1). Zabytek datowany na XIII-XIII/XIV w. opisany został jako „klamra brązowa z kształcie kolistym z wyobrażeniem stylizowanej sowy, pokrytej ornamentem złożonym z wytłaczanych kółek”⁹.

Kolejne znaleziska pochodzą już z obszarów poza granicami Polski. Najbliżej na terenie Rosji w obwodzie kaliningradzkim odkrycia miały miejsce jeszcze w XIX w., dlatego nasza wiedza o nich jest niewystarczająca. Pierwsze pochodzi z miejscowości

³ Do omawianej grupy przedmiotów nawiązuje stylistycznie kolistę okucie pasa ze stylizowaną literą A (skrót od AMOR?) z zamku w Opolu datowane na 2. połowę XV w. Por. Wachowski 2013, 48, ryc. XX:c; Boguszewicz 2015, 184, ryc. 29:b.

⁴ Por. Odoj 1956, 184, 186, Tab. XXII:6.

⁵ Odoj 1956, 184.

⁶ Gupieniec 1958, 158, nr 17; Odoj 1958, 125, tabl. XVII:1.

⁷ Gupieniec 1958, 158, nr 10.

⁸ Gupieniec 1958, 160, nr 124; Odoj 1958, 128, tabl. XVII:8.

⁹ Gierlach 1965, 69, 74, ryc. 3:c; por. Knobloch 1980, ryc. 35.

Żelaznodorożnyj (niem. Gerdauen) z grobu na cmentarzysku datowanym na XIV-XV w. (ryc. 4:7)¹⁰, a drugie z grobu w miejscowości Nieman/Ragneta (niem. Ragnit) (ryc. 4:6)¹¹. Autor badań ostatniego z nich dostrzegł w zdobnictwie zabytku dwie głowy zwierzęce – kacze?

Zdecydowanie najliczniejsze znaleziska pochodzą z obszaru Łotwy, gdzie odkryto co najmniej osiem zapinek. W dwóch przypadkach są to okazy luźne bez kontekstu (Sises Ratnieki i Puze - ryc. 4:3)¹². Jeden zachowany fragmentarycznie egzemplarz pochodzi z odkrytego w 1936 r. ciałopalnego grobu nr 11 w miejscowości Darvdedži (ryc. 4:5). W grobie tym datowanym na początek XV w. pochowano kobietę i chłopca¹³. Pięć pozostałych okazów zostało odkrytych w 2002 r. w grobach 110 (ryc. 4:4), 117, 136, 139 i 147 na cmentarzysku Puzes Lejaskrogs. Brak jednak bliższych szczegółów na temat płci i wieku zmarłych oraz czy lokalizacji zabytków w grobach. Całe cmentarzysko datowane jest na okres od 1. połowy XIV w. do schyłku XVIII w., a część badana w 2002 r. na XV-XVI w.¹⁴

Kolejne dwa przedmioty pochodzą z Estonii. W miejscowości Siksälä w grobie 106 pochowano mężczyznę w wieku 25-35 lat. „Zapinka w kształcie sowy” (ryc. 4:2) znaleziona została około 10 cm poniżej żuchwy, a w grobie odkryto ponad to topór, nóż i metalowe-elementy pasa. Grób datowany jest na lata 1350-1425¹⁵. O znalezisku z Kõrgepalu brak bliższych danych¹⁶.

Ostatni przykład zabytku zbliżonego kształtem do stargardzkiego pochodzi z cmentarzyska w Ducové na Słowacji (ryc. 5). W grobie 563 pochowano młodą kobietę w wieku 20-30 lat, a interesujący nas przedmiot wystąpił jako sprzączka wraz z pasem z okuciami¹⁷.

Powyższy przegląd dość jasno pokazuje, że większość interesujących nas znalezisk pochodzi z cmentarzysk i grobów datowanych na XIV-XV w., a w przypadku znanej lokalizacji zabytków pozwala to na przypisanie im dwojakiej funkcji: zapinek (Równina Dolna, grób 7; Siksälä, grób 106) lub sprzączek (Równina Dolna, grób 21; Ducové, grób 563). Za wyjątkiem okazu z grobu 106 w Siksälä przedmioty te wiązać można ze strojem kobiecym. Wśród badaczy brak natomiast jednomyślności, jaki wzór tworzy widoczny w centrum ażur. K. Stadie widział tam dwie głowy zwierzęce (kacze?)¹⁸, a Baiba Vaska żabę/ropuchę¹⁹. Większość zasugerowała się jednak zdaniem Bogusława Gierlacha²⁰ i nazywała je zapinkami w kształcie

¹⁰ Por. Hennig 1879; Goßler 2013, 680-681; Goßler, Jahn 2013, Taf. 12:6.

¹¹ Stadie 1909, 379, Abb. 214.

¹² Vaska 2003, 55; 2017, 65, 227.

¹³ Griciuvienė, Muižnieks 2009, 405-409; Muižnieks 2015, 27 att. 15.

¹⁴ Por. Muižnieks, Vasks, Vijups 2002; Muižnieks, Vijups 2004; Muižnieks 2015, 53, nr 152.

¹⁵ Por. Valk, Laul 2014, 105, Jn. 83:5; Valk, Ratas, Laul 2014, 121.

¹⁶ Por. Valk, Laul 2014, 105.

¹⁷ Ruttkay 1983, Obr. 5:13; 1989, Obr. 5.

¹⁸ Stadie 1909, 379.

¹⁹ Vaska 2003; 55; 2017, 65.

²⁰ Gierlach 1965, 69.

sowy²¹. Diametralnie odmienną koncepcję zaproponował Reiner Sachs²². Uznał on, iż „ponad wszelką wątpliwość” zapinki mają związek z kultem maryjnym, a „ażurowa konstrukcja wewnątrz otaczającej ją obręczy tworzy wraz z trzpieniem ukoronowaną literę „M” – najpopularniejszy symbol Marii²³. Za słusznością tej hipotezy miały w jego mniemaniu przemawiać także detale ornamentu, w których upatrywał symboliki chrześcijańskiej. Na przykład litera „A” wybita dziewięciokrotnie na zapince z Nieman/Ragnety miała oznaczać dziewięć chórów anielskich towarzyszących Marii, a w puncowaniu na zapince z grobu 7 w Równinie Dolnej dostrzegł kwiat lilii – symbol dziewictwa Bogurodzicy²⁴. W konkluzji swoich rozważań doszedł do wniosku, iż biorąc pod uwagę geografię znalezisk, zabytki te są wyrazem „państwowego” kultu maryjnego w państwie krzyżackim²⁵.

Hipoteza R. Sachsa nie jest pozbawiona podstaw. W centrum istotnie dostrzec można kształt litery M zapisanej gotycką majuskułą. Krój pisma, w którym laski boczne są zakrzywione i zamknięte ostrymi szeryfami, a utworzona przez język laska środkowa jest równa pozostałym odpowiedzią liternictwu okresu po połowie XIV w.²⁶, jest więc współczesny zabytkom. Religijną interpretacją wspierają też przedmioty z XIV-XV w. w kształcie stylizowanej, gotyckiej, majuskułowej litery M interpretowane jako symbol Marii lub plakietki pielgrzymie²⁷. Dalsza argumentacja R. Sachsa oparta na symbolice szczegółów ornamentu napotyka jednak na przeszkody. Każda z zapinek/sprzączek jest bowiem nieco inna (por. ryc. 1, 2-5). W przypadku okazów z Warszawy-Wilanowa, Siksałi, Puzes Lejaskrogs, Darveddzi czy Źeleznodorożnego (ryc. 4:1-5, 7) zdobionych zwielokrotnionymi okręgami trudno dostrzec „9 chórów anielskich” czy symbol lilii. Ornamenty te chyba jednak bliżej do imitacji zwierzęcej skóry. Według Jakuba Sawickiego monogram litery M odczytać można jako *Minne* (miłość) i nie musi być to miłość do Marii, a jedynie do wybranki serca²⁸. Trzeba też pamiętać, że w czasie użytkowania zapinek/sprzączek środkowa laska utworzona przez języczek była całkowicie niewidoczna, znajdowała się bowiem pod tkaniną lub paskiem, które spinała. Ponadto języczek mocowany był zarówno „u dołu”, jak i od góry”, zatem nie zawsze tworzył literę M. Wreszcie, w trakcie użytkowania przedmioty te obrócone były o 90° w lewo, zatem ewentualną literę należałoby odczytać raczej jako E, pod warunkiem, rzecz jasna, osadzenia języczka z odpowiedniej strony. Moim zdaniem słabym punktem hipotezy R. Sachsa jest też przekonanie o związku tych zapinek/sprzączek z „państwowym” kultem maryjnym w państwie krzyżackim. Owszem wspiera go, mimo trzykrotnie dziś większego zbioru, geografia znalezisk nadal ograniczona z dwoma wyjątkami (Stargard, Ducové) do obszarów kontrolowanych przez Zakon (por. ryc. 2), jednak brak takich przedmiotów w najważniejszych

²¹ M.in. Heindel 1989, 89; 1993, 223; Wachowski 2012, 326-327, ryc. 18; Valk, Laul 2014, 105.

²² Sachs 1986a; 1986b. Reiner Sachs znalazł tylko pięć zabytków: trzy z Równiny Dolnej i po jednym z Warszawy-Wilanowa i Ragnety.

²³ Sachs 1986a, 30.

²⁴ Sachs 1986b, 363.

²⁵ Sachs 1986b, 364.

²⁶ por. Trelińska 1991, 35-36.

²⁷ Por. m.in. Beuningen, Koldeweij 1993, 311-313; Spencer 2010, 155-157; Paner 2013, 221.

²⁸ Sawicki 2014, 46-48.

ośrodkach zakonnych. Niewielka jest też, jak dotychczas, liczba znalezisk, a należałoby oczekiwać, że przedmioty będące wynikiem odgórnych, „państwowych” regulacji i ustaleń produkowano masowo.

Osobiście skłonny jestem uznać raczej „świecką” interpretację Baiby Vaski, która uważa zabytki za typowe dla Kurów, a w ażurowym zdobieniu dostrzega przedstawienie żaby/ropuchy²⁹. Płaz ten obecny był w mitologii ludów bałtyjskich. W XIV w. Piotr z Dusburga opisując dzieje ziem pruskich w swojej Kronice, w rozdziale o bałwochwalstwie, obrzędach i obyczajach Prusów zawarł informację, iż nie poznali oni Boga, dlatego też czcili każde stworzenie „a mianowicie słońce, księżyc i gwiazdy, pioruny, ptaki, zwierzęta czworonożne, a nawet także **ropuchę**”³⁰. Jeszcze w XVI w. na półwyspie Kurońskim spotykać miano fetysze/bożki w kształcie żaby³¹. Pieczęcią z żabą/ropuchą z liściem koniczyny nad głową sygnował dokumenty w 1485 r. Hrehor Romaszkwicz Minowt³². Przedstawienie to jest moim zdaniem zbliżone do ażuru z zapinek/sprzączek i daje podstawy do takiej właśnie interpretacji tych przedmiotów.

Bibliografia

- Beuningen H.J.E. van, Koldewey A.M. 1993. *Heilig en profaan. 1000 Laatmiddeleeuwse insignes uit de collectie H. J. E. van Beuningen*. Rotterdam Papers 8. Cothen.
- Boguszewicz A. 2015. Metalowe elementy pasów w późnym średniowieczu na Śląsku w świetle materiałów archeologicznych pochodzących z zamków. *Silesia Antiqua* 50, 133-201.
- Gierlach B. 1965. Cmentarzysko wczesnośredniowieczne w Warszawie-Wilanowie w świetle badań 1961 r. *Wiadomości Archeologiczne* 31 (1), 68-74.
- Goßler N. 2013. Das Gräberfeld von Gerdauen. W: Ch. Stiegemann, M. Kroker, W. Walter (red.), *Credo. Christianisierung Europas im Mittelalter. II: Katalog*. Petersberg, 680-683.
- Goßler N., Jahn Ch. 2013. Die archäologischen Untersuchungen am spätmittelalterlichen Gräberfeld und am Burgwall von Unterplehnen, Kr. Rastenburg (Równina Dolna, pow. Kętrzyński) zwischen 1827 und 1940 - Ein Rekonstruktionsversuch anhand der Materialien im Berliner Bestand der Prussia-Sammlung (ehem. Königsberg/Ostpreußen). *Acta Praehistorica et Archaeologica* 45, 217-278.
- Griciuvienė E., Muižnieks V. 2009. Kuršiai XIII a. pabaigoje-XVI a. W: E. Griciuvienė (red.), *Kuršiai. Genties kultūra laidosenos duomenimis*. Vilnius, 391-420.
- Gupieniec A. 1958. Monety znalezione na cmentarzysku średniowiecznym w miejscowości Równina Dolna, pow. Kętrzyn. *Rocznik Olsztyński* 1, 157-170.
- Heindel I. 1989. Hochmittelalterliche Gewandschnallen im westslawischen Siedlungsgebiet. *Zeitschrift für Archäologie* 23 (1), 79-100.

²⁹ Por. Vaska 2003, 55; 2017, 65, 227.

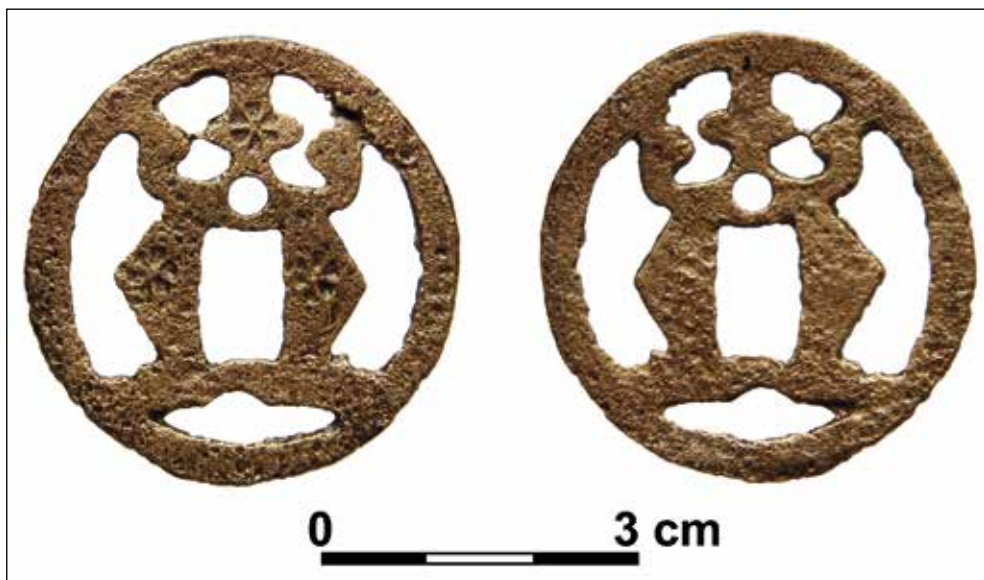
³⁰ Piotr 2004, 45.

³¹ Por. Narbutt 1835, 149-150.

³² Narbutt 1835, Tab. IV:21.

- Heindel I. 1993. Mittelalterliche Gewandschnallen und anthropomorphe Haken aus Polen. *Slavia Antiqua* 34, 215-240.
- Hennig A. 1879. Das Gräberfeld bei Gerdauen. Vortrag, gehalten in einer Sitzung der Alterthumsgesellschaft Prussia. *Zeitschrift für Ethnologie* 11, 303-323.
- Knobloch M. 1980. *Polska biżuteria*. Wrocław-Warszawa-Kraków-Gdańsk.
- Muižnieks V. 2015. *Bēru tradīcijas Latvijā pēc arheoloģiski pētīto 14.-18. gadsimta apbedīšanas vietu materiāla*. Latvijas Nacionālā vēstures muzeja raksti 21. Rīga.
- Muižnieks V., Vasks A., Vijups A. 2002. Izrakumi Puzes Lejaskroga kapsētā 2001 gadā. *Arheologu pētījumi Latvijā 2000. un 2001. gadā*, 347-354.
- Muižnieks V., Vijups A. 2004. Izrakumi Puzes Lejaskroga kapsētā. *Arheologu pētījumi Latvijā 2002. un 2003. gadā*, 118-120.
- Narbutt T. 1835. *Dzieje starożytnie narodu litewskiego. Tom 1. Mitologia litewska*. Wilno.
- Odoj R. 1956. Sprawozdanie z prac wykopaliskowych w miejscowości Równina Dolna, pow. Kętrzyn. *Wiadomości Archeologiczne* 23 (2), 177-196.
- Odoj R. 1958. Sprawozdanie z prac wykopaliskowych, przeprowadzonych w Równinie Dolnej, pow. Kętrzyn w 1956-1957. *Rocznik Olsztyński* 1, 117-156.
- Paner H. 2013. *Średniowieczne świadectwa kultu maryjnego. Pamiątki pielgrzymie w zbiorach Muzeum Archeologicznego w Gdańsku*. Gdańsk.
- Piotr 2004. *Piotr z Dusburga. Kronika ziemi pruskiej*. Tłum. S. Wyszomirski, wstęp i kom. J. Wenta. Toruń.
- Ruttkey A. 1983. Problematika výroby a výskytu dekorativnych kovových predmetov na území Slovenska v stredoveku. *Archaeologia Historica* 8, 347-363.
- Ruttkey A. 1989. Prvky tzv. gotickej módy v odevne a ozdobách dedinského obyvateľ'stva na území Slovenska. *Archaeologia Historica* 14, 355-378.
- Sachs R. 1986a. Sprzączki w kształcie sowy. *Z otchłani wieków* 52 (1), 30-32.
- Sachs R. 1986b. Tak zwane „fibule w kształcie sowy” i ich znaczenie (Z badań nad treściami ideowymi ozdób w państwie krzyżackim). W: J. Strzelczyk (red.), *Niemcy-Polska w średniowieczu. Materiały z konferencji naukowej zorganizowanej przez Instytut Historii UAM w dniach 14-16 XI 1983 roku*. Poznań, 355-365.
- Sawicki J. 2014. *Średniowieczne świeckie odznaki w Polsce na tle europejskim*. Wratislavia Antiqua 20. Wrocław.
- Spencer B. 2010. *Pilgrim souvenirs and secular badges. Medieval Finds from Excavations in London* 7. London.
- Stadie K. 1909. Aufdeckung eines spätheidnischen Gräberfeldes in Ragnit. *Prussia* 22, 375-384.
- Trelińska B. 1991. *Gotyckie pismo epigraficzne w Polsce*. Lublin.
- Valk H., Laul S. 2014. *Siksälä kalme I. Muistis ja ajalugu*. Tartu.
- Valk H., Ratas J., Laul S. 2014. *Siksälä kalme II. Matuste ja leidude kataloog*. Tartu.
- Vaska B. 2003. Viduslaiku ornaments Rietumlatvijā pēc arheoloģiskajiem materiāliem. *Ventspils muzeja raksti* 3, 34-93.

- Vaska B. 2017. *Rotas un ornaments Latvijā no 13. gs. līdz 18. gs. vidum*. Latvijas Nacionālā vēstures muzeja raksti 22. Rīga.
- Wachowski K. 2012. Symbolika zapinek średniowiecznych. W: J. Doležel, M. Wihoda (red.), *Mezi raným a vrcholným středověkem. Pavlu Kouřilovi k šedesátým narozeninám přátel, kolegové a žáci*. Brno, 313-329.
- Wachowski K. 2013. *Emblemata mediaevalia profana. Przykład Polski*. Wrocław.



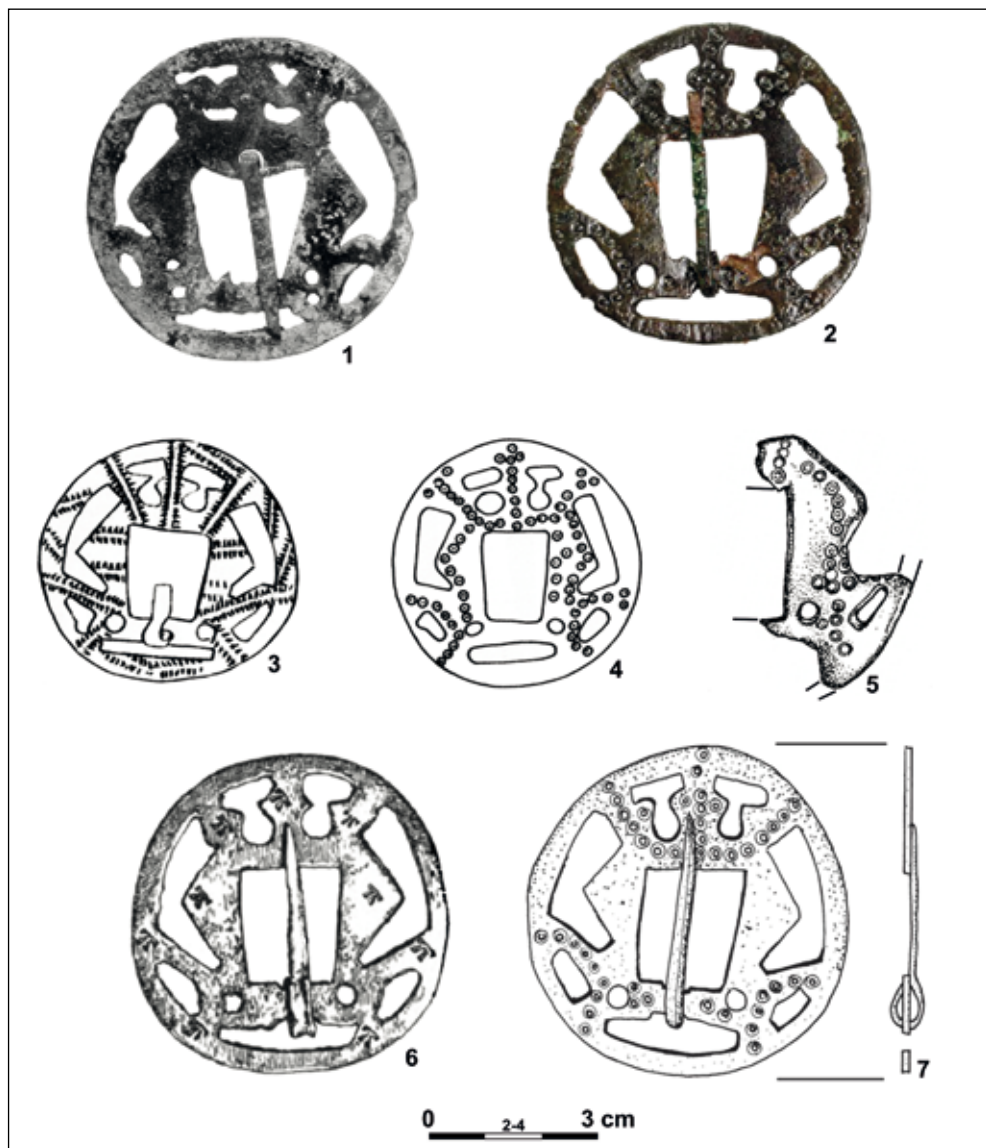
Ryc. 1. Zapinka ze Stargardu. Fot. A. Janowski



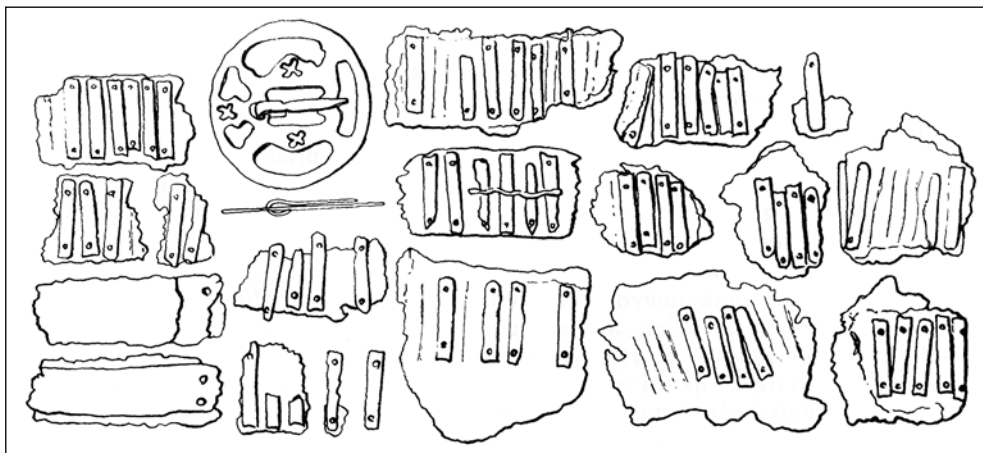
Ryc. 2. Lokalizacja znalezisk: 1 – Stargard, 2 – Równina Dolna, 3 – Warszawa-Wilanów, 4 – Źeleznodorożnyj, 5 – Nieman/Ragneta, 6 – Puze, 7 – Puzes Lejaskrogs, 8 – Sises Ratnieki, 9 – Darvdedži, 10 – Siksala, 11 – Kõrgepalu, 12 – Ducové. Opr. A. Janowski



Ryc. 3. Równina Dolna. 1 – grób 7, 2 – grób 21, 3 – grób 27 (wg Odoj 1956, tab. XXII:6; 1958, tab. XVII: 1, 8; opr. A. Janowski)



Ryc. 4. Analogiczne znaleziska. 1 – Warszawa Wilanów (wg Knobloch 1980, ryc. 35), 2 – Siksälä (wg Valk, Laul 2014, Jn. 83:5), 3 – Puze (wg Vaska 2003, 7 att. 5), 4 – Puzes Lejaskrogs, grób 110 (wg Vaska 2003, 7 att. 5), 5 – Darvdedži, grób 11 (wg Muižnieks 2015, 27 att. 15), 6 – Nieman/Ragneta (wg Stadie 1900, Abb. 214), 7 – Železnodorožnyj (wg Goßler, Jahn 2013, Taf. 12:6). Opr. A. Janowski



Ryc. 5. Znalezisko z grobu 563 w Ducové (wg Ruttkay 1989, obr. 5)